

退货入库增加批次号录入功能

2022-02-08 11:28 - 王宁

状态:	已解决	开始日期:	2022-02-07
优先级:	普通	计划完成日期:	
指派给:		% 完成:	0%
类别:	200-PDA	预期时间:	0.00 小时
目标版本:		耗时:	0.00 小时

描述

仓库PDA手持系统 - 易通安达

位置: 主页/入库管理/待处理的收货/运单121+122

运单编号:

入库车牌号: \*

物料清单 扫描收货

物料(组)	装车数量	实收数量	操作
<a href="#">ET3</a>	55	55	
<a href="#">M000045-高利尔/8602PNYC3/...</a>	250	250	<a href="#">编辑</a>

收货单照片 添加

1. 增加“操作”列
2. 编辑：如果物料(组)的值满足 物料属性的批次号管理=是 且 实收数量物料最小包装数量，则显示编辑链接，点击后进入下面图2的界面

图2

仓库PDA手持系统 - 易通安达

位置: 主页/入库管理/待处理的收货/运单123/批次号录入

物料:

最小包装数量:

扫描数量:

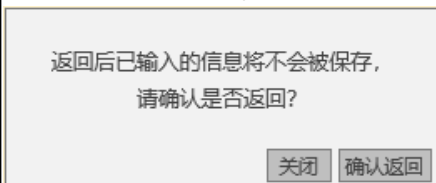
物料数量:

[点击这里查看最小包装单位标签样例](#) 手动输入

最小包装单位编号	操作
1477	<a href="#">删除</a>
1478	<a href="#">删除</a>

3. 物料字段自动带出
4. 最小包装数量取自该物料主数据的包装规格信息中的“最小包装数量”(值+单位)
5. 扫描数量根据下方列表中的扫描行数自动生成

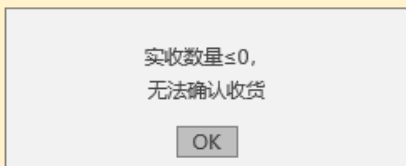
6. 物料数量自动生成，值 = 最小包装数量 × 扫描数量
7. 点击“ 点击这里查看最小包装单位标签样例 ”，弹出图片，值来自物料模块的“ 最小包装单位产品标签照片 ”
8. 进入该模块后自动开启激光扫描模式，按下扫描键后将扫描的条形码的值显示在下方的列表中 (后扫描的显示在上面)
9. 点击“ 手动输入 ”按钮，添加一行，可以手动输入值
10. 点击“ 返回 ”按钮，弹窗提示用户：



11. 点击“ 保存 ”按钮保存录入的信息，返回前一页面。
12. 点击“ 确认收货 ”按钮后增加下面红框中条件5的校验

确认收货：

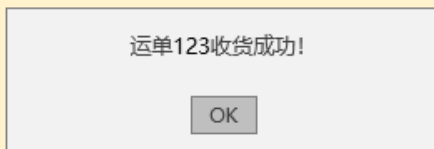
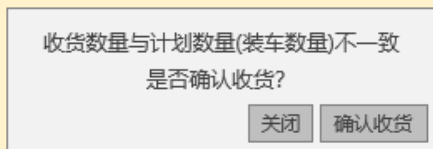
- (1) 要求#1: 实收数量列，各行数值必须 > 0。如不符合规则，则弹框提示错误



- (2) 要求#2: 收货单照片区域必须有值，否则弹框提示错误：必须拍照上传收货单照片。
- (3) 要求#3: 装车数量和实收数量可以不一致，但需要弹框进行二次确认 (左图)
- (4) 要求#4: 对于要求运输方式=物流运输的运单，“入库车牌号”必填，否则弹窗提示：请填写入库车牌号。

- (5) 要求#5: 如果存在物料满足条件 批次号管理=是 且 物料入库数量 ≥ 物料最小包装数量，则需要
  - a. [实收数量÷最小包装数量] = 该行的扫描数量 (否则弹窗提示：请确认是否扫描了所有最小包装单位标签)，且
  - b. 所有扫描的最小包装单位编号不在该仓库内 (否则弹窗提示：该包装编号已入库，请扫描正确的包装编号)

满足以上5个要求后，显示收货成功 (右图)，然后返回输入运单号界面



## 历史记录

#1 - 2022-02-14 09:33 - 王宁

- 主题从【暂不修改】退货入库增加批次号录入功能 变更为 退货入库增加批次号录入功能

#2 - 2022-02-17 17:52 - 城城 常

- 状态从 新建 变更为 已解决

#3 - 2022-03-14 08:58 - 王宁

因高利尔液袋供应商提供的箱批次号无法实现定位其中每一条液袋序列号的功能  
该功能暂缓

## 文件

文件名	大小	日期	上传人
PDA_退货入库_批次号录入1.png	18.2 KB	2022-02-08	王宁
PDA_退货入库_批次号录入2.png	22.4 KB	2022-02-08	王宁
PDA_退货入库_批次号录入3.png	4.49 KB	2022-02-08	王宁
PDA_退货入库_批次号录入4.png	48.5 KB	2022-02-08	王宁